

72 Przedszkole modułowe na warszawskim Targówku \ Modular kindergarten in Targówek district in Warsaw

Budynek nie jest kosztownym, starannie wykonanym gadżetem, który nie zostawia pola do popisu dziecięcej wyobraźni, ale czymś w rodzaju zestawu kolorowych klocków Lego. The building is not a costly, meticulously finished gadget, which leaves no space for kids' imagination, but a sort of a colorful set of Lego blocks

Przedszkole modułowe
Modular kindergarten
Warszawa, ul. Turmoncka 20
Autorzy/Architects: Płaskowicki & Partnerzy Architekci, architekt
Piotr Płaskowicki
Konstrukcja/Structural engineering: E|G Bulat Biuro Konstrukcyjne – Janusz Bulat
Generalny wykonawca/General contractor: Modul System sp. z o.o.
Inwestor/Client: Urząd Dzielnicy Targówek
Powierzchnia terenu
Site area: 12 200 m²
Powierzchnia zabudowy
Footprint: 523 m²
Powierzchnia użytkowa
Usable floor area: 450 m²
Powierzchnia całkowita
Total area: 523 m²
Kubatura/Volume: 1620 m³
Projekt/Design: 2009
Realizacja/Construction: 2009
Koszt inwestycji/Cost of investment: 2 200 000 PLN

Biogram i zdjęcie autora
prezentujemy na str. 119

Na warszawskim Targówku, dzięki rozsądnym cenom nieruchomości, od paru lat panuje boom budowlany, a mieszkania kupują głównie młodzi ludzie. Nic dziwnego, że w latach 2002-2009 liczba dzieci w wieku do dwóch lat wzrosła tu dwukrotnie. Władze dzielnicy, znane z inwestowania w lokalną infrastrukturę społeczną (od stworzenia kilkunastu kilometrów ścieżek rowerowych, przez remonty bibliotek i domów kultury, po Park Rzeźby Pawła Althamera), próbując zaspokoić potrzeby nowych mieszkańców, zdecydowały się na budowę dwóch tymczasowych przedszkoli. Nowe budynki, złożone z prefabrykowanych modułów, powstały na osiedlu Bródno. Ponieważ postawiono je na działkach szkół podstawowych,

a montaż każdego trwał około półtora miesiąca, nakład na inwestycję został zminimalizowany. Ich autorzy, pracownia Płaskowicki & Partnerzy, zbudowali już w tej dzielnicy jedno przedszkole, które wywołało zainteresowanie lokalnych mediów i społeczności („A-m” 9/07). Było to wówczas spełnienie marzeń o przedszkolu przyjaznym, kolorowym, a zarazem odtrutka na prefabrykowane pudła stawiane w sychkowym PRL-u na polskich osiedlach według zuniiformizowanych projektów. Budynek robił wrażenie wielkiej zabawki. Jednak to projekty dwóch nowych obiektów zasługują na większą uwagę, mimo niższego standardu i braku efektywnych rozwiązań, oryginalnych dekoracji, przeszkleń. I tu zastosowano gładkie powierzchnie oraz intensywne barwy. Fasady z szarych i żółtych paneli włóknocementowych wpisują się w przygaszoną kolorystykę okolicznych bloków (przynajmniej tych jeszcze nie zmodernizowanych), ale już wnętrza, z podłogami z tworzyw sztucznych i standardowymi, białymi sufitami podwieszanymi, utrzymane są w monochromatycznych, podstawowych barwach. Efekt stosowania takich kolorów w obiektach dla dzieci jest najczęściej infantylny i nieprzekonujący. Jednak w tym przypadku pomaga prostota form oraz świadomość, że parterowe pawilony są tymczasowe, a materiały wręcz ostantacyjnie tanie. Te same rozwiązania plastyczne i materiałowe w obiekcie stałym wydawałyby się tandetne. Tu współtworzą budynek, który nie jest kosztownym, starannie wykonanym gadżetem, niepozostawiającym pola do popisu dziecięcej wyobraźni, ale czymś w rodzaju zestawu kolorowych, inspirujących klocków Lego.

Polska jak na warunki europejskie to kraj ludzi młodych, jednak spadek liczby urodzeń przy jednoczesnym wydłużeniu długości życia spowoduje z czasem zmianę tej sytuacji. Średnia wieku wynosi w tej chwili 36 lat (39 w całej Unii). Problem niepotrzebnej infrastruktury edukacyjnej dotknie prędzej czy później każdą miejscowość, a fundowanie trwałych szkół czy przedszkoli może w obliczu wzrostu mobilności społeczeństwa okazać się nieprzystojną ekstrawagancją.

Grzegorz Piątek

Zdjęcia: **Wojciech Kryński**

Założenia autorskie:

Przedszkole zostało zaprojektowane w technologii modułowej (szkieletowej). Podstawę stanowi

prostopadłościan o wymiarach 2,9 x 5,8 x 3,5 metra, wykonany z profili stalowych. Przyjęta technologia z założenia przewidywała maksymalne skrócenie okresu budowy. Zarówno obiekty przy ulicy Turmonckiej, jak i Hieronima były wykonane w 12 tygodni. Istotnym argumentem przemawiającym za takim rozwiązaniem były i są funkcjonujące szkoły, do których przyłączono zrealizowane przedszkola. Obiekt spełnia funkcję placówki przedszkolnej dla dzieci sześciolletnich. Przewidziano w nim trzy oddziały dla przedszkolaków, łącznie dla 75 dzieci.

Wejście główne poprzez szklany przedsionek prowadzi do zlokalizowanej po lewej stronie szatni. Tam dzieci przebiegają się z innymi drzwiami, poprzez hol główny, przechodzą do sal oddziałowych. Między salami zlokalizowano blok zapleczy, a w nim: węzeł sanitarny z czterema umywalkami oraz dwiema kabinami wc oraz magazynek na podręczne artykuły biurowe. Pośrodku bloku zaprojektowano węzeł sanitarny dla osoby niepełnosprawnej. Ponadto w przedszkolu, zgodnie z wytycznymi, przewidziano następujące pomieszczenia: pokój logopedyczny (wymienne z pedagogiem), pokój socjalny personelu pedagogicznego, pomieszczenie techniczne.

Piotr Płaskowicki

Targówek district of Warsaw is a site of a building boom, which results in an influx of young couples with children. Local authorities have therefore decided to build two temporary kindergartens, assembled of prefab modules (one published here). They are based on a box-like structure made of steel profiles, measuring 2.9 x 5.8 x 3.5 meters. The technology used envisaged a maximum reduction of the construction time—the kindergarten was erected in 12 weeks.

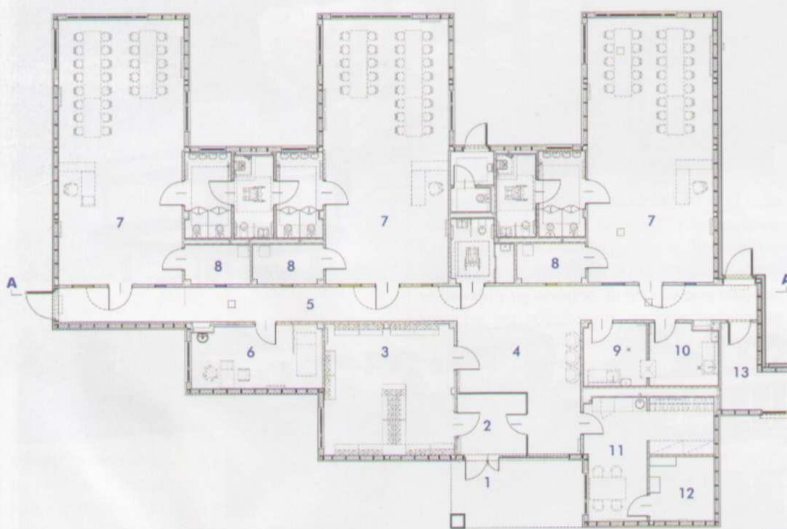
Facades made of yellow and gray fiber cement panels harmonize with a subdued color scheme of the surrounding blocks, and the interiors with artificial fiber floors are maintained in clear basic colors. This design is an example of responsible approach to the present (low cost of investment) and future; compared to some European states, Poland is a young country, but even here, a vision looms of an ever older society. This kindergarten may be disassembled with no regrets, when the demographic situation changes.





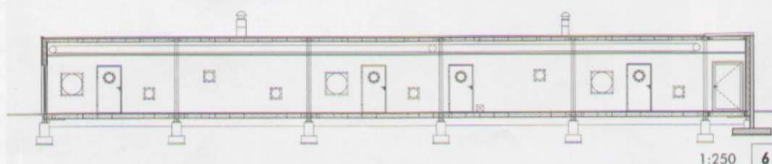
1:1400 4

- 4. Sytuacja. Oznaczenia:**
 1 – przedszkole modułowe;
 2 – szkoła podstawowa
- 5. Rzut parteru. Oznaczenia:**
 1 – wejście; 2 – przedsionek;
 3 – szatnie dzieci; 4 – hol wejściowy;
 5 – korytarz; 6 – pokój pedagogów
 logopedy; 7 – sala oddziałowa;
 8 – magazynek; 9 – wydawanie
 posiłków; 10 – zmywalnia;
 11 – pomieszczenie socjalne;
 12 – szatnia; 13 – łącznik
 z budynkiem szkoły
- 6. Przekrój A-A**
7. Hol wejściowy
8. Łazienki
9. Sala oddziałowa
10. Korytarz



1:250 5

- 4. Site plan. Key:** 1 – modular kindergarten; 2 – primary school
- 5. First level plan. Key:** 1 – entrance; 2 – porch; 3 – cloakrooms for children; 4 – entrance hall; 5 – corridor; 6 – teacher's/speech therapist's office; 7 – playroom; 8 – storage; 9 – dining room; 10 – washing room; 11 – community room; 12 – cloakroom; 13 – wing connecting with the school
- 6. A-A section**
7. Entrance hall
8. Bathrooms
9. Group playroom
10. Corridor



1:250 6



